

## CONSIGNES DE SÉCURITÉ

Ce produit doit être installé et adapté par un professionnel de santé (pharmacien, orthopédiste, kinésithérapeute...).

Consulter immédiatement un médecin en cas de douleurs, de gonflements, de modifications des sensations ou de réactions inhabituelles.

Ne pas porter le produit directement en contact avec une lésion cutanée.

Protéger toute partie du corps où un antalgique a pu être appliqué avant la mise en place du produit.

Il est fortement déconseillé de réutiliser ce produit pour un autre patient.

## ENTRETIEN

- Nettoyage à la main et au savon (max. 30°C),
- Rincer soigneusement,
- Laisser sécher à l'air libre,
- Ne pas mettre au sèche-linge,
- Ne pas javelliser,
- Ne pas utiliser de détergent.



Conserver le produit à température ambiante.



**ORLIMAN®**



Dispositif médical de classe I

Distributeur : SM Europe - 420574626 RCS Rennes

Pour toutes informations complémentaires, contacter :

SM Europe, ZA de la Herbetais, 35520 La Mézière - France.

NOT\_AbdobeltStomie\_170831\_OrV2



**ORLIMAN S. L. U.**

C/ Ausias March, 3 - Pol. Ind. La Pobla-L'Eliana

Apdo. de correos 49 · C.P.: 46185 - La Pobla de Vallbona

Valencia - España (Spain)

LB-I-SME/LB25 Edition : 09/2017



**ABDOLBELT STOMIE®**

**> CEINTURE ABDOMINALE**



**ORLIMAN®**

## CONTENU/DESCRIPTION

Une ceinture de stomie Abdobelt Stomie® :

- 8 baleines souples,
- 1 plaque de renfort,
- 1 bande amovible pour couvrir la poche,
- 1 gabarit de découpe.

Une notice du produit, à lire attentivement.

## INDICATIONS

Traitement post-opératoire de colostomie et iléostomie.

## COMPOSITION

- Baleines : plastique 100%.
- Plaque : polyéthylène 100% .
- Ceinture et bande : polyamide 45%, polyester 20%, latex recouvert 35%.

## TAILLANT

TAILLE	TOUR DE TAILLE (CM)
1	75 - 85
2	85 - 95
3	95 - 105
4	105 - 120

## MISE EN PLACE

### A RÉALISATION DU TROU :

- Positionner et fixer la ceinture correctement en fonction du traitement puis repérer le centre de la stomie (fig.1 et 2).
- Selon le diamètre de la poche utilisée, dessiner le cercle sur la ceinture à l'aide du gabarit de découpe fourni (diamètres possibles : 50 mm, 75 mm, 90 mm) (fig. 3).
- Retirer la ceinture et découper le cercle aux ciseaux (fig. 4).
- Fixer la plaque de renfort à l'intérieur de la ceinture, centrée sur le trou, retourner la ceinture et dessiner, à l'aide du trou, le cercle sur la plaque de renfort.
- Retirer la plaque de renfort et découper le cercle (fig.5).
- Une fois découpée, replacer la plaque de renfort à l'intérieur de la ceinture en prenant bien soin de faire coïncider les 2 trous.

### B POSITIONNEMENT DE LA CEINTURE APRÈS RÉALISATION DU TROU :

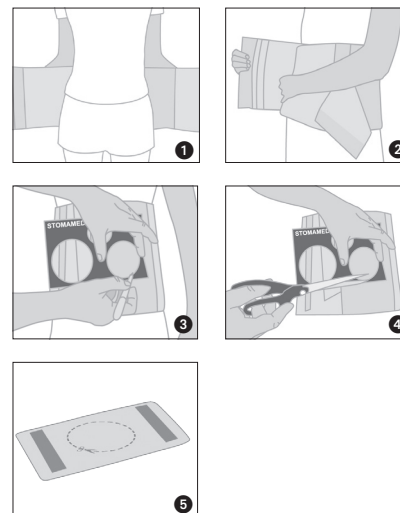
- Positionner correctement la ceinture sur le patient, en fonction du traitement (fig. 1 et 2).
- Introduire soigneusement la poche par le trou. Le système d'attache de la poche se trouve derrière le trou (fig. 6).
- Ajuster la contention de la ceinture si nécessaire (fig. 7).
- Fixer la bande amovible, par dessus-la poche (fig. 8).

Note : Les deux fermetures doivent se trouver au dessus du pubis afin de rehausser la paroi abdominale.



PLUS D'INFOS SUR  
NOS PRODUITS :  
[www.orliman.fr](http://www.orliman.fr)

### A RÉALISATION DU TROU :



### B POSITIONNEMENT APRÈS RÉALISATION DU TROU :

